

## PLAN VAN AANPAK ONDERSTEUNING VRIJWILLIGERS(INITIATIEVEN)

### 1. Inleiding

In het coalitieakkoord 2014 - 2018 Samen krachtig! van de gemeente Súdwest-Fryslân staat dat vrijwilligers en mantelzorgers het sociale cement van onze samenleving vormen. Gezien de ontwikkelingen en extra taken die er in het sociale domein op ons afkomen is het van belang dat het cement niet ‘overbelast wordt’ en afbrokkelt. Het is dan ook aan te bevelen de eigen kracht, sociale cohesie en participatie van onze inwoners te bevorderen. Nu doen we al het nodige op dit gebied maar door het college is eenmalig voor het jaar 2015 een extra bedrag van € 100.000 beschikbaar gesteld om vrijwilligers (en mantelzorgers) extra te ondersteunen. Dit plan geeft inzicht hoe we dit aanpakken in de gemeente Súdwest-Fryslân. De gemeente Littenseradiel kan op basis van dit plan van aanpak besluiten op gelijke wijze vrijwilligersinitiatieven te ondersteunen. In dit plan van aanpak richten we ons met name op de vrijwilligers aangezien er voor mantelzorgers een apart plan is. De werkgroep Eigen Kracht heeft ter voorbereiding op dit plan allereerst literatuuronderzoek gedaan en vervolgens de oren te luisteren gelegd bij vrijwilligers (en mantelzorgers). In dit kader hebben ook de Mei-inoar bijeenkomsten en het veiligheids- en leefbaarheidsonderzoek de nodige input opgeleverd. Hieruit kan geconcludeerd wordt dat er vooral behoefte is aan ondersteuning van vrijwilligersinitiatieven. Deze behoefte vormt dan ook de basis van dit plan van aanpak.

### 2. Wettelijk kader: vrijwilligers en mantelzorgers zijn 2 verschillende doelgroepen

In de Tweede Kamer is vastgesteld<sup>1</sup> dat vrijwilligers en mantelzorgers twee verschillende doelgroepen zijn en verschillende vormen van ondersteuning nodig hebben. Mantelzorgers hebben vaak geen keus, aangezien de relatie die zij hebben met een cliënt bepalend is voor de hulp die geboden wordt. Bij vrijwilligers gaat het wel om een vrije keuze. In de tweede plaats bestaat er een grote diversiteit aan ondersteuningsbehoeften bij mantelzorgers en het is wenselijk dat hier rekening mee wordt gehouden.

#### Mantelzorgers

De ondersteuning van mantelzorgers en waardering voor mantelzorgers is wettelijk geregeld via de nieuwe Wmo 2015. De ondersteuning van mantelzorgers is op maat en wat belangrijk is dat de mantelzorger nimmer het gevoel zal hebben er alleen voor te staan. De mantelzorger kan altijd een beroep doen op het gebiedsteam! In het keukentafelgesprek komt de rol en ondersteuningsbehoefte van de mantelzorger aan bod.

#### Vrijwilligers

Vrijwilligers kiezen zelf voor het verrichten van bepaalde activiteiten. Mensen hebben verschillende motieven om vrijwilligerswerk te doen, sommigen willen iets betekenen voor anderen, anderen zoeken een zinvolle tijdsbesteding en voor weer anderen is het vooral belangrijk vanwege de sociale contacten of om werkervaring op te doen in een bepaalde bedrijfstak.

### 3. Beleidsplan Veerkracht in het Sociaal Domein en “De Pracht van Eigen Kracht”

In dit beleidsplan -maar vooral ook in het document “De Pracht van Eigen Kracht”- komt de vraag aan de orde hoe we de eigen kracht en sociale cohesie van onze inwoners kunnen versterken. De conclusie is dat het over het algemeen goed gesteld is met de eigen kracht en sociale cohesie in Súdwest-Fryslân en Littenseradiel. Echter er zijn genoeg potentiële vrijwilligersinitiatieven die wel een steuntje in de rug kunnen gebruiken. De focus vanuit de gemeente ligt daarom vooral op verbinden en faciliteren van die initiatieven.

---

<sup>1</sup> Amendement Van Staaij c.s: Regels inzake de gemeentelijke ondersteuning op het gebied van zelfredzaamheid, participatie, beschermd wonen en opvang (Wet maatschappelijke ondersteuning 2015)

#### 4. Financiën

In de programmabegroting 2015 heeft het college geld beschikbaar gesteld voor vrijwilligersbeleid in de vorm van aanjaaggeld. Voor dit zogenaamde Mei-inoar-stipejild is in 2015 eenmalig € 100.000 beschikbaar. We gaan de middelen niet verdelen over de 5 gebiedsteams die straks in SWF actief zijn. We kijken wat voor verzoeken er binnen komen en gaan vervolgens op de betreffende locatie (er op af!) het gesprek aan om te checken of het initiatief binnen onze filosofie past. Op basis van de Sociale Kaart en de Sociale Index wordt nagegaan of een dergelijk initiatief reeds bestaat en in behoefte zal voorzien. Van de verzoeken die nu al binnengekomen zijn, betreft het met name verzoeken om een (kleine) financiële vergoeding, dat nodig is voor de realisatie van het nieuwe vrijwilligersinitiatief.

#### Evaluatie

Na een half jaar (medio 2015) gaan we evalueren waarbij we niet alleen controleren hoeveel middelen er nog over zijn van het beschikbare budget, maar ook gaan kijken wat voor resultaten de beloofde initiatieven opleveren. Mogelijk blijkt dan dat er structureel geld nodig is voor het opstarten/aanjagen van nieuwe vrijwilligersinitiatieven, dan wel het ondersteunen van de opgestarte activiteiten. In het kader van de ontschotting kan er dan eventueel een beroep worden gedaan op de structurele gelden voor ondersteuning en waardering mantelzorgers; zie voor details het plan van aanpak ondersteuning mantelzorgers.

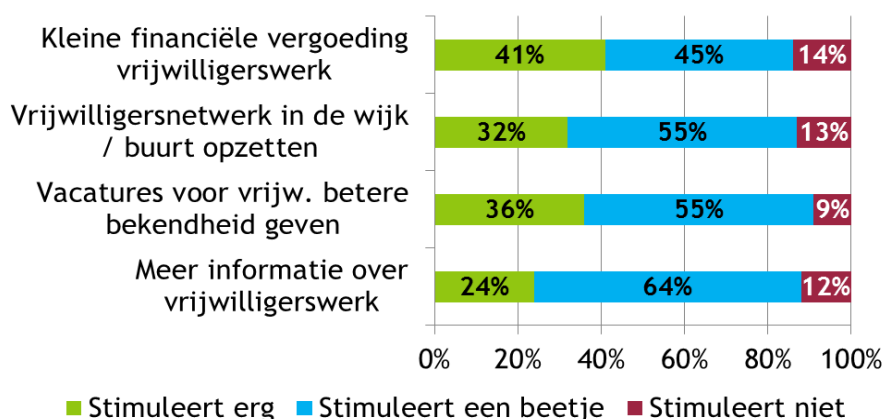
#### 5. Huidige situatie rond vrijwilligerswerk in onze gemeente

##### Verskil tussen stad en plattelând

Vrijwilligerswerk wordt steeds belangrijker voor het in stand houden van bepaalde (algemene) voorzieningen of diensten. Het verschil tussen vrijwilligerswerk en actief inzetten voor de buurt ligt met name in het feit dat vrijwilligerswerk vaak in een georganiseerd verband plaatsvindt. Uit het veiligheids- en leefbaarheidsonderzoek (4514 respondenten, mei 2014) komt naar voren dat 1 op de 4 inwoners vrijwilligerswerk in de buurt verricht. In de dorpen rond de steden Bolsward en Sneek ligt de vrijwillige inzet voor de buurt vaak hoger dan gemiddeld. Ongeveer één op de vijf mensen wil zich inzetten als vrijwilliger in de buurt. Vooral in de dorpen rondom Bolsward (27%) en Sneek (26%), maar ook rond Workum (28%) en Heeg-Woudsend (34%) lijkt een groot potentieel aan vrijwilligers te zijn. In de stad Bolsward (12%) en in Makkum (12%) is de wil om zich in te zetten als vrijwilliger lager. Er is een duidelijk verschil tussen bewoners van Bolsward en Sneek en de inwoners van de overige clusters. In beide steden gaan mensen minder met elkaar om, wordt de saamhorigheid in de buurt minder goed beoordeeld en is het contact tussen buurtbewoners duidelijk lager. Ook geven meer mensen aan dat buurtbewoners in steden en in grote dorpen elkaar minder goed kennen.

##### Wat stimuleert inwoners om vrijwilligerswerk te doen?

In de veiligheids- en leefbaarheidsmonitor 2014 is ook gevraagd wat inwoners stimuleert om vrijwilligerswerk te gaan doen?



Uit de respons blijkt dat een kleine financiële vergoeding voor vrijwilligerswerk een positieve invloed heeft. Ook het promoten van ‘vacatures’ voor vrijwilligerswerk stimuleert het vrijwilligerswerk. Daarnaast geeft ongeveer een derde aan dat het opzetten van een vrijwilligersnetwerk in de wijk of buurt een belangrijke bijdrage levert. Ongeveer een kwart denkt dat het bieden van meer informatie over vrijwilligerswerk stimulerend werkt.

#### Vrijwilligersvergoeding

Voor organisaties bestaat reeds de mogelijkheid om een vrijwilligersvergoeding te geven. Hiervoor geldt dat belastingvrij maximaal € 1500 per jaar kan worden ontvangen voor vrijwilligerswerk. Voor mensen met een uitkering gelden specifieke regels, hiervoor kan men navraag doen bij de gemeente. Als men alleen een vergoeding voor gemaakte kosten ontvangt, dan is deze vergoeding niet belast. Vergoedingen voor de kosten, zijn onder meer vergoedingen voor de gemaakte reiskosten of de kosten van papier, postzegels en dergelijke.

#### Huidige subsidiemogelijkheden

Op dit moment is er een aantal reguliere (jaarlijkse) subsidies beschikbaar op het gebied van leefbaarheid, sociale samenhang en maatschappelijke ondersteuning.

Soort subsidie	Verstrekt tot nu toe	Beschikbaar 2014
Vrijwillig jeugdwerk	21.965	21.965
Informele zorg en ondersteuning vrijwilligers	10.300	16.300
Ouderenwerk	23.600	43.300*

\*Dit is het subsidieplafond voor vrijwillige ouderenorganisaties (jaarlijks) en vrijwilligersactiviteiten ouderen (eenmalig). In 2014 (het eerste jaar van deze regeling) is er weinig ‘reclame’ gemaakt voor laatstgenoemde categorie, mede omdat de jaarlijkse subsidies voorrang krijgen en het onzeker was hoeveel aanvragen er ingediend zouden worden.

Ook voor sport- en culturele verenigingen zijn er subsidiemogelijkheden. De bestedingen van de gelden zijn of voor een specifiek doel of activiteiten. Doorgaans worden er geen vrijwilligersvergoedingen verstrekt. Het is ook niet aan de gemeente om te bepalen of organisaties vrijwilligersvergoedingen geven. De mentaliteit is dat de voorkeur wordt gegeven aan het vergoeden van de gemaakte kosten door een vrijwilliger. Per slot van rekening is vrijwilligerswerk op vrijwillige basis. Doorgaans wordt een persoonlijk woord van dank zeer op prijs gesteld als erkenning voor het vrijwilligerswerk.

#### Goede afwegingen

Er komen steeds meer initiatieven in onze wijken en dorpen en daar zijn we vanuit de gemeente erg blij mee. Maar hoe gaan we daarmee om? Dat vraagt om goede afwegingen. Veel initiatieven redden het immers volledig op eigen kracht en dat is een goede zaak. Maar er zijn ook initiatieven die een steuntje in de rug kunnen gebruiken. Wat doen we daarmee als gemeente?

#### **6. Mei-inoar activiteiten ondersteunen**

Er zijn steeds meer vrijwilligersinitiatieven in de samenleving. Veel van die initiatieven dragen bij aan het bevorderen van participatie van inwoners van stad en dorpen. Waar nodig én mogelijk wil de gemeente die initiatieven ondersteunen. Maar we vragen ook iets van die initiatieven, voordat we op een vraag om ondersteuning ingaan. Het belangrijkste is wat het draagvlak voor een initiatief is. Wie staan er achter het initiatief, welke inwoners hebben zich eraan verbonden? Wat maakt dat initiatief bijzonder? En wat doen de initiatiefnemers zelf om het initiatief tot een succes te maken? Welke inzet plegen ze en welke middelen brengen ze in? En welke partners hebben ze al benaderd? Eigenlijk willen we vertrouwen krijgen in het initiatief en de initiatiefnemer. Dat betekent niet dat die initiatiefnemer(s) alles al rond moeten hebben -integendeel- maar wel dat hij of zij laat zien wat ze al gedaan hebben om het initiatief van de grond te krijgen. Initiatiefnemers kunnen ondersteuning krijgen voor het maken van een plan van aanpak.

### Welke ondersteuning kan de gemeente bieden?

Als een initiatief ondersteuning nodig heeft van de gemeente, dan kan dat in verschillende vormen:

- De meest voorkomende ondersteuning is aandacht en contact: initiatiefnemers wijzen op goede gesprekspartners, maar ook een bezoek van een wethouder kan helpen.
- In de gemeentelijke organisatie is op verschillende terreinen kennis en kunde aanwezig om een initiatief een zet(je) in de rug te geven. Denk aan de gemeentelijke website, klantencontactcentrum, de buurtsportcoach, welzijnswerk, dorpen- en wijken coördinator of de medewerker van een gebiedsteam.
- Soms kan binnen reguliere budgetten van de gemeente ruimte gevonden worden om een initiatief met geld, materialen of specifieke deskundigheid te helpen. Met Timpaan Welzijn zijn afspraken gemaakt over inzet en ondersteuning van vrijwilligers, maar ook Stipepunten maken onderdeel uit van Timpaan Welzijn. Bij een Stipepunt kan men terecht voor het aanmelden van vrijwilligersvacatures, maar ook voor het vinden van vrijwilligerswerk. Voor het ontplooiën van nieuwe ondersteuningsvormen van vrijwilligers kan samenwerking met Timpaan Welzijn worden gezocht. Denk aan bijvoorbeeld vrijwilligersgroepen (goodpractice) aan elkaar verbinden, vrijwillige- of professionele vraaggerichte deskundigheidsbevordering, kennisbank, adviestraject (2, 3 keer meedenken) bij een initiatief in wording, bemiddelen door een neutraal persoon/welzijnswerker.
- Tenslotte is in het coalitieakkoord 2014 - 2018 Samen krachtig! vastgelegd dat er 1 ton beschikbaar is voor een zogenaamd ondersteuningspakket voor vrijwilligers en mantelzorgers. Zoals reeds aangegeven in de inleiding willen we dit bedrag aanwenden voor Mei-inoar activiteiten / vrijwilligersinitiatieven onder de noemer “Mei-inoar-stipejild”.

### **7. Mei-inoar-stipejild: eenmalige aanjaagsubsidie voor nieuwe vrijwilligersinitiatieven**

Mei-inoar-stipejild is een budget dat nieuwe initiatieven van inwoners moet helpen om de eigen kracht en sociale cohesie te stimuleren. Bovendien levert het initiatief lokaal meerwaarde op en wordt de participatie van de inwoners bevordert. De subsidie heet niet voor niets “Mei-inoar-stipejild”: we willen dat met de inwoners ontwikkelen. Hiervoor is in de aanloop naar dit plan van aanpak ook gesproken met inwoners, afgevaardigden van o.a. Stipepunten, Wmo-platform, ouderenbonden en dorpsbelangen. Tegelijkertijd willen we snel van start gaan en de eerste initiatieven op korte termijn een steuntje in de rug geven. Daarom hebben we gekozen voor een regelarme werkwijze, zoals die hierna beschreven staat.

- Het gaat om activiteiten en initiatieven op het terrein van eigen kracht, sociale cohesie en participatie.
- Een initiatief ontstaat uit de behoefte van wat er leeft in de eigen omgeving: het moet draagvlak hebben en lokaal een meerwaarde opleveren.
- Het stipejild is er voor initiatieven van georganiseerde en ongeorganiseerde bewonersgroepen: door inwoners en voor inwoners (dus niet voor professionele organisaties). Dus in principe niet voor individuele aanvragen.
- De initiatiefnemers moeten actief bijdragen aan de uitvoering van het initiatief.
- Niet op een andere manier een bijdrage vanuit een gemeentelijke regeling of fonds krijgen voor dezelfde activiteiten (zie ook overzicht in paragraaf 5 met enkele relevante gemeentelijke subsidieregelingen waarop vrijwilligersorganisaties een beroep kunnen doen).
- Voor alle initiatieven geldt dat het om een eenmalige financiële bijdrage gaat. De Algemene wet bestuursrecht, de Algemene Subsidieverordening en het algemene deel van de nadere regels is voor het Mei-inoar-stipejild van toepassing. Er is een verschil in aanvraagprocedure. De inwoners kunnen met behulp van de haalbaarheidstoets (zie bijlage) snel en eenvoudig een inschatting maken of het initiatief in aanmerking komt voor het Mei-inoar-stipejild. Vervolgens gaat de dorpen- en wijkencoördinator van de gemeente ter plaatse in gesprek met de initiatiefnemers. Tijdens dit gesprek wordt een inschatting van de hoogte van het stipejild gemaakt en de schriftelijke aanvraag gezamenlijk ingevuld.

### De werkwijze

We willen een eenvoudige en simpele werkwijze. Initiatiefnemers nemen contact op de met de gemeente. De haalbaarheidstoets wordt als handig hulpmiddel aanbevolen om zelf van te voren een inschatting te maken. (De haalbaarheidstoets in de bijlage opgenomen.) Een beknopte beschrijving van het initiatief met een financiële begroting is nodig. Vervolgens wordt door een dorpen- en wijken coördinator een afspraak gemaakt om ter plaatse het initiatief te bespreken. Gezamenlijk wordt de aanvraag voor het mei-inoar-stipejild ingevuld. Vervolgens kunnen naar redelijkheid en billijkheid de juiste afwegingen worden gemaakt om het geldbedrag te bepalen. De dorpen- en wijken coördinator zoekt afstemming met het gebiedsteam en zo nodig worden de buurtsportcoach en welzijnswerk geraadpleegd bij de beoordeling van de aanvraag. Ook kunnen ze een rol spelen bij de totstandkoming van een initiatief. Vervolgens wordt door de gemeente een beschikking afgegeven.

Voor het Mei-inoar-stipejild wordt er een interne richtlijn/regeling opgesteld om verzoeken te kunnen beoordelen. De modelbrieven voor subsidies (digitaal loket) bieden reeds goede en bruikbare formats, die gemakkelijk kunnen worden aangepast. De richtlijn/regeling bevat criteria als een maximaal bedrag per aanvraag van € 5.000. Aanvragen worden op volgorde van binnenkomst afgehandeld en het moet gericht zijn op nieuwe initiatieven die de eigen kracht, sociale cohesie en participatie van (kwetsbare) inwoners bevorderen. Ook is het belangrijk dat er draagkracht is voor het initiatief. We opteren voor een 'lichte' regeling met onder-mandatering, zodat de aanvrager snel op de hoogte is van de toegekende financiële bijdrage.

### Waarvoor kan het Mei-inoar stipejild worden ingezet?

De sociale initiatieven kunnen groot of klein zijn, in steden of dorpen. Dat laten we open. We geven de initiatiefnemers vertrouwen, er is geen toetsing en geen controle achteraf, omdat we er vanuit gaan dat er geen hoge subsidiebedragen zullen worden uitgekeerd. Kortom een regelarme werkwijze.

### Voorbeelden

Er zijn in de loop van 2014 al de nodige verzoeken binnengekomen voor het ondersteunen/realiseren van bewonersinitiatieven. Met een aantal indieners zijn al gesprekken gevoerd en zoals het zich nu laat aanzien komen deze initiatieven in aanmerking voor het aanjaaggeld! Het betreft:

- Opstarten van vrijwillige hulpdienst (o.a. in Arum, Scharnegoutum en IJlst zijn hier al goede ervaringen mee opgedaan).
- In samenspraak met dorpsbelang Parrega-Hieslum is er een verzoek om een aanloopsubsidie voor het opzetten van een ouderensoos en het opzetten van een "ta jo tsjinst".
- Jongerenkeet is voornemens maandelijks sport/spelactiviteiten voor inwoners van de eigen wijk te organiseren.
- Onderhoudsteam voor kleine klusjes in en rond huis: bijdrage voor opstart- en organisatiekosten.
- Het wijkplatform Sperkhem is bezig met het opzetten van een wijkteam bestaande uit vrijwilligers. Dit wijkteam wil ondersteuning bieden aan mensen uit de buurt die dit nodig hebben.

### **8. Communicatie**

Voor het onder de aandacht brengen van het Mei-inoar Stipejild is het van belang dat alle communicatiekanalen (o.a. website, nieuwsbrieven, Mei-inoarkrant etc) worden benut. De haalbaarheidstoets voor het Mei-inoar Stipejild is bedoeld om inwoners op een toegankelijk manier snel helderheid te bieden over een nieuw initiatief.

# Mei-inoar stipejild

## Aanjaaggeld Vrijwilligersinitiatieven

### Wanneer komt een vrijwilligersinitiatief voor Mei-inoar-stipejild in aanmerking?

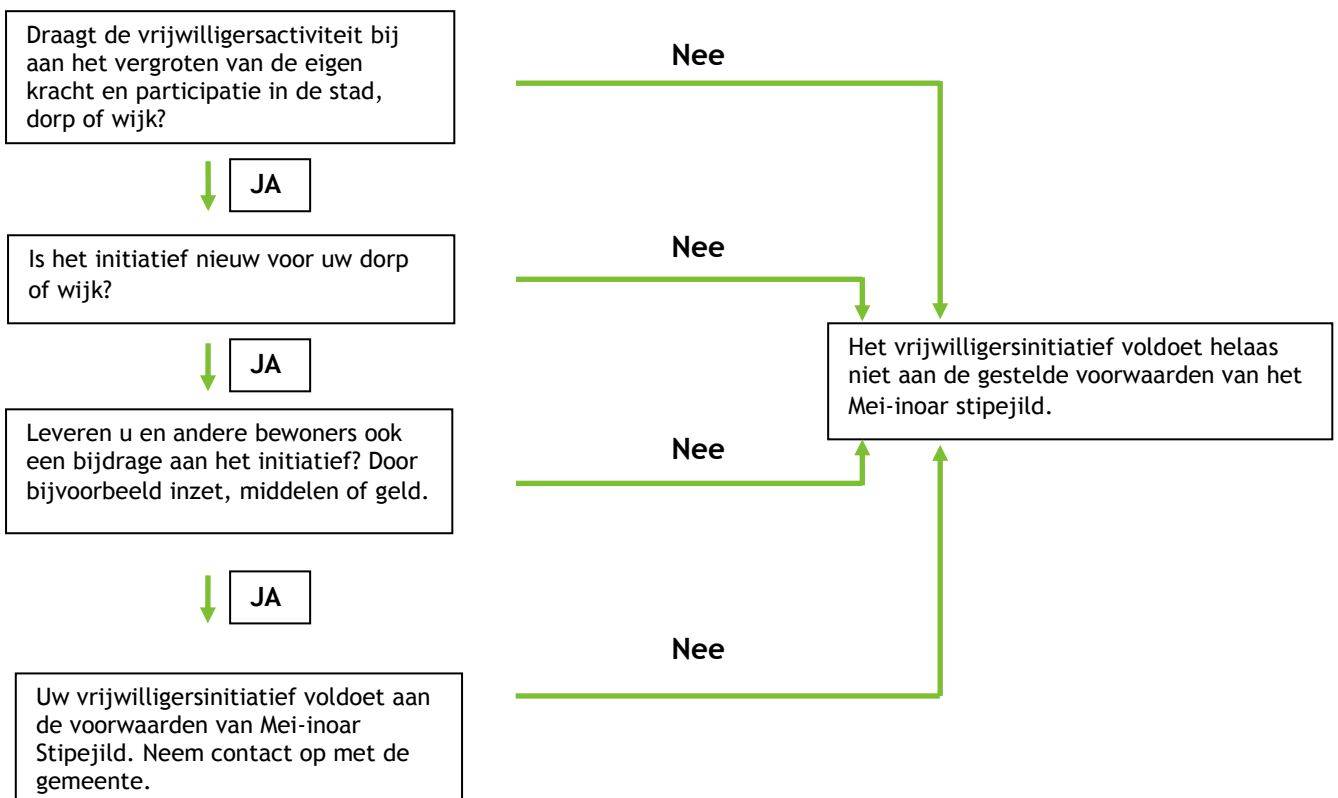
Het gaat om nieuwe initiatieven van inwoners, die de eigen kracht en het meedoen in de samenleving stimuleren. Het nieuwe initiatief ontstaat uit een behoefte wat er leeft in de eigen omgeving. Er is lokaal draagvlak voor en het levert lokaal een meerwaarde op. Het is raadzaam om contact te leggen met anderen in uw omgeving (denk aan stads-, dorps- en wijkbelangen) of zij uw initiatief ondersteunen.

Het Mei-inoar-stipejild is er voor initiatieven van georganiseerde of ongeorganiseerde bewonersgroepen, waarbij de initiatiefnemers zelf actief gaan bijdragen aan de uitvoering van het initiatief. Het mei-inoar-stipejild is niet voor vrijwilligersinitiatieven, die onder de vlag valt van een professionele organisaties. Ook geldt dat er geen beroep kan worden gedaan op huidige gemeentelijke subsidie mogelijkheden. Enkele relevante gemeentelijke subsidieregelingen zijn: vrijwillig jeugdwerk, informele zorg en ondersteuning vrijwilligers, vrijwillige ouderenorganisaties en vrijwilligersactiviteiten ouderen.

### Mei-inoar-stipejild aanvragen

Waar nodig én mogelijk wil de gemeente nieuwe Mei-inoar vrijwilligersactiviteiten ondersteunen. Maar we vragen ook iets van die initiatieven, voordat we op een vraag om ondersteuning ingaan. Het belangrijkste is wat het draagvlak voor een initiatief is. Wie staat er achter het initiatief, welke inwoners hebben zich eraan verbonden? Wat maakt dat initiatief bijzonder? En wat doen de initiatiefnemers zelf om het initiatief tot een succes te maken? Welke inzet plegen ze en welke middelen brengen ze in? En welke partners hebben ze al benaderd? Eigenlijk willen we vertrouwen krijgen in het initiatief en de initiatiefnemer. Dat betekent niet dat die initiatiefnemer(s) alles al rond moeten hebben, maar wel dat hij of zij laat zien wat ze al gedaan hebben om het initiatief van de grond te krijgen. Medewerkers van de gemeente gaan ter plaatse de aanvraag bespreken met de initiatiefnemers. Vervolgens kan naar redelijkheid en billijkheid de juiste afwegingen worden gemaakt om het geldbedrag te bepalen.

### Haalbaarheidstoets - Mei-inoar stipejild: Stipe fan bewenners foar bewenners





## Nadere regels subsidieverstrekking - Hoofdstuk 2 : Leefbaarheid, sociale samenhang en maatschappelijke ondersteuning

### Paragraaf 2.5: Mei-Inoar-Stipejild 2015

#### Artikel 2.5.1 Begripsbepalingen

1. Vrijwilligers: inwoners die uit eigen beweging activiteiten verrichten en die hiervoor geen financiële beloning ontvangen.
2. Vrijwilligersorganisatie: een niet op winst gerichte organisatie die volledig draait op vrijwilligers.

#### Artikel 2.5.2 Subsidiabele activiteiten

Het college kan aan vrijwilligersorganisaties in de gemeente een eenmalige subsidie verstrekken gericht op nieuwe initiatieven gericht op het stimuleren van de eigen kracht, de sociale cohesie en/of het meedoen in de samenleving.

#### Artikel 2.5.3 Hoogte van de subsidie per activiteit

De subsidie bedraagt maximaal € 5.000,- op basis van de ingediende begroting en het financieringsoverzicht.

#### Artikel 2.5.4 Subsidiecriteria

Om voor subsidie in aanmerking te komen dient de aanvrager aan de volgende criteria te voldoen:

1. Het initiatief moet lokaal meerwaarde opleveren.
2. Er moet voldoende draagvlak zijn, bijvoorbeeld via ondersteuning van stads-, dorps- of wijkbelangen.

#### Artikel 2.5.5 Aanvullende weigeringsgronden

1. Het college kan subsidieverstrekking weigeren wanneer de aanvraag niet voldoet aan de omschrijvingen in artikel 2.5.1 en artikel 2.5.2.

#### Artikel 2.5.6 Subsidieplafond en wijze van verdeling

1. Het subsidieplafond bedraagt voor het jaar 2015 € 100.000,-.
2. Aanvragen worden op volgorde van binnenkomst behandeld.
3. Wanneer de aanvrager krachtens artikel 4:5 van de Algemene wet bestuursrecht de gelegenheid heeft gehad de aanvraag aan te vullen, geldt als datum van ontvangst van de aanvraag de datum waarop de aanvraag is aangevuld.